

Landbothy, Thisted
24. november 2016

Arne Munk og Sven Hermansen

FREMSTILLINGSPRISEN PÅ ØKO-MÆLK - ET UUNDVÆRLIGT NØGLETAL

STYRKET KONKURRENCEEVNE I ØKOLOGISK MÆLKEPRODUKTION - DEL II

Den Europæiske Landbrugsfond for Udvikling af Landdistrikterne:
Danmark og Europa investerer i landdistrikterne



LDP 2020



STØTTET AF
fonden for
økologisk landbrug

STØTTET AF
mælkeafgiftsfonden



BAGGRUNDEN FOR PROJEKTET VAR "DAGSORDENEN" I 2013 OG 2014

Landmand dropper økologi og satser på indtjeningen

De største udfordringer?

ERHVERV & ØKONOMI 21.04.2014

Omlægning: Et stigende antal mælkeproducenter skifter til konventionel produktion. En af dem, der har truffet en beslutning: Den 1. september 2014 dropper økologi. Nu skal der satses på indtjening.

AF [LARS ATTRUP](#)

- Strukturudvikling – hvor bevæger den økologiske kvægproduktion hen?
 - Konkurrenceevne ift. konventionel produktion
 - Mælkepris
 - Markudbytter
 - Foderoptimering/mælkeydelse
 - Arrondering/afgræsning

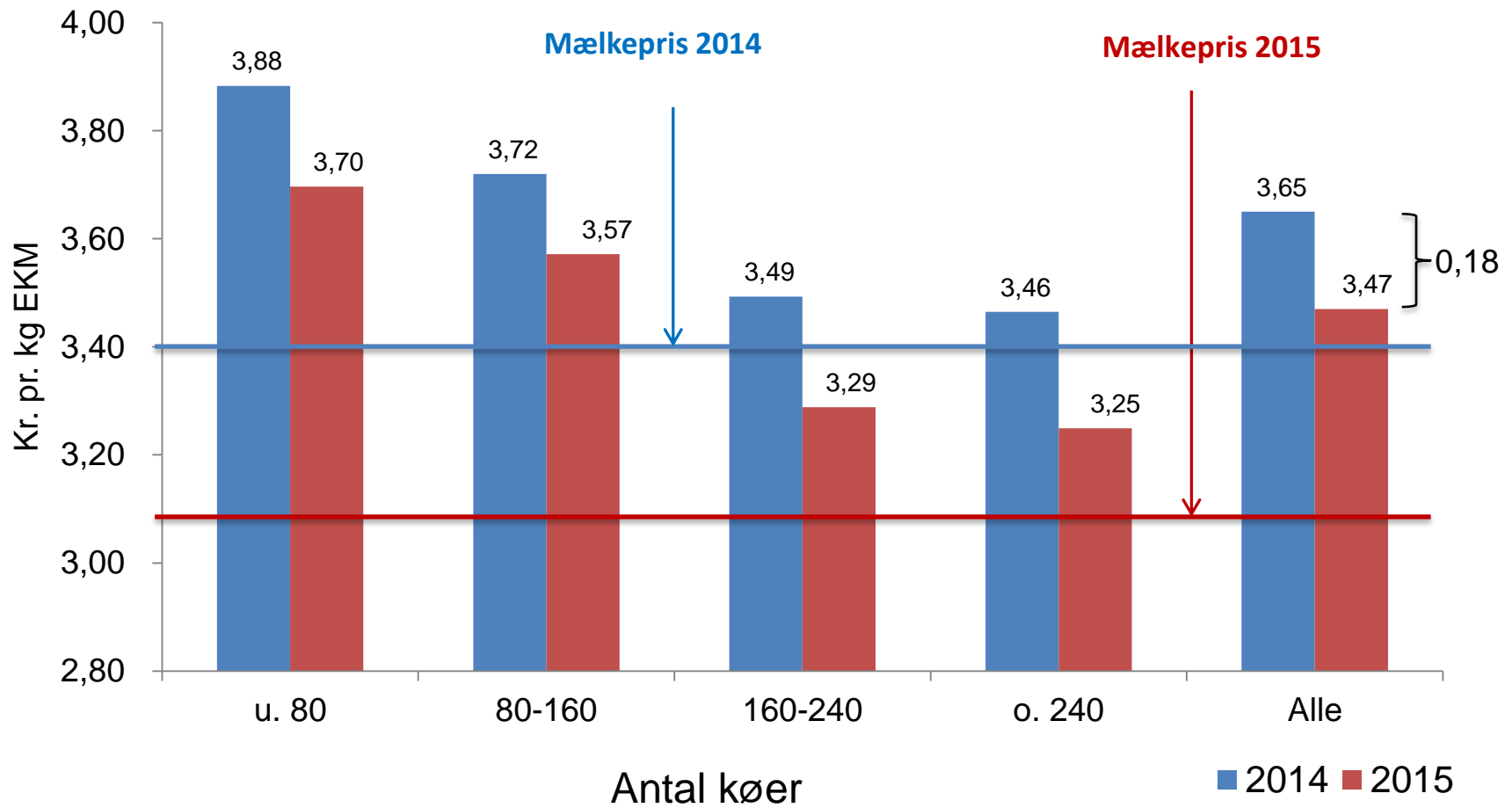
PROJEKTETS FOKUS

- Styrke bedriftens indtjening i nuværende rammer
- Få mere ud af rådgivningen
- Projektet er gennemført i 2015 og 2016 på 32 økologiske mælkebedrifter

Målet er at sænke fremstillingsprisen med 20 – 30 øre pr. kg mælk



OMKOSTNINGERNE VED AT PRODUCERE ET KG ØKOLOGISK MÆLK, EKSKL. VÆRDIÆNDRINGER

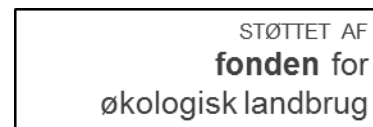


Fremstillingsprisen på økomælk – et uundværligt nøgletal

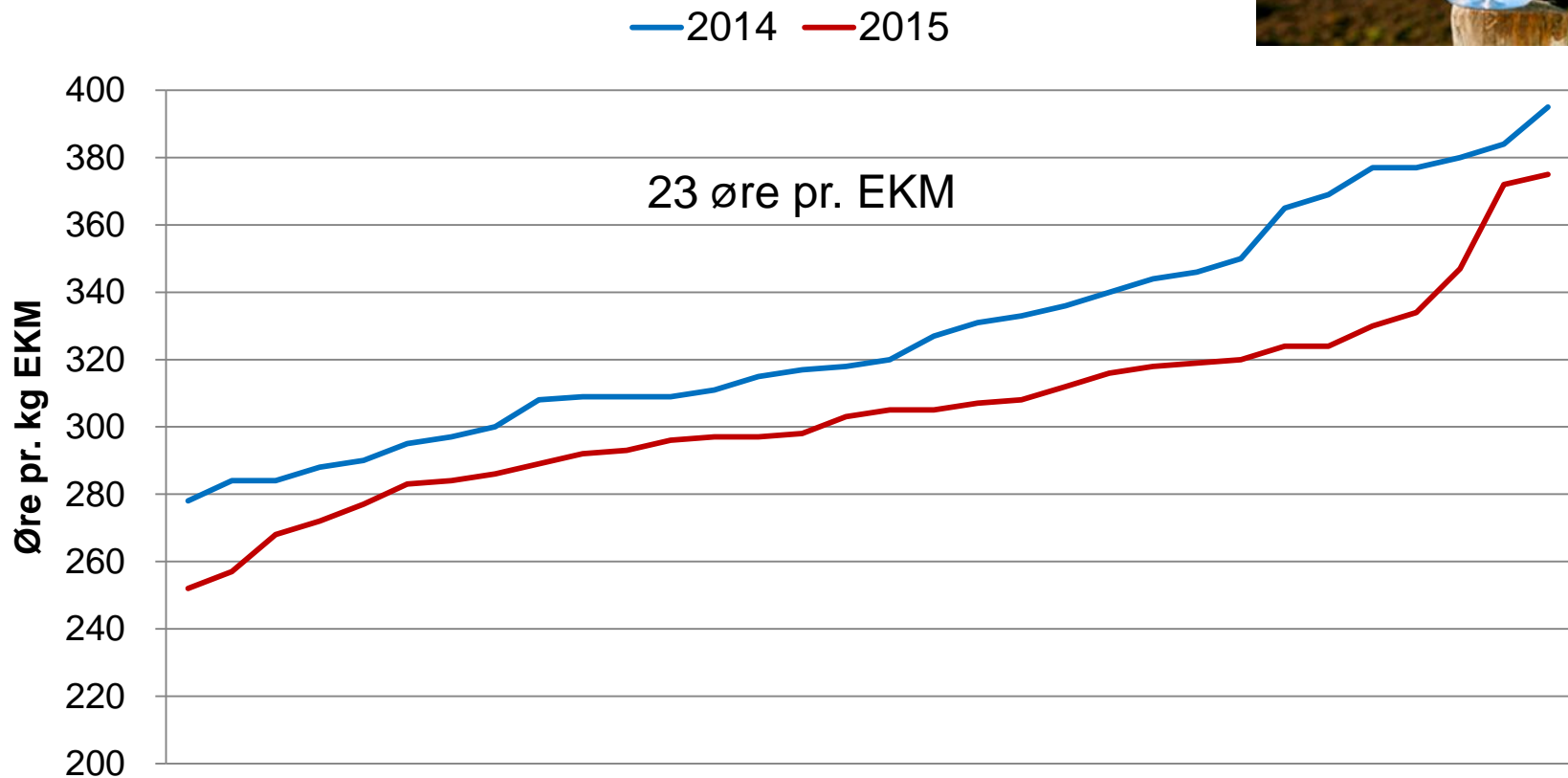
ERFARINGER FRA 32 ØKOLOGISKE BEDRIFTER STYRKET KONKURRENCEEVNE I ØKOLOGISK MÆLKEPRODUKTION - DEL II



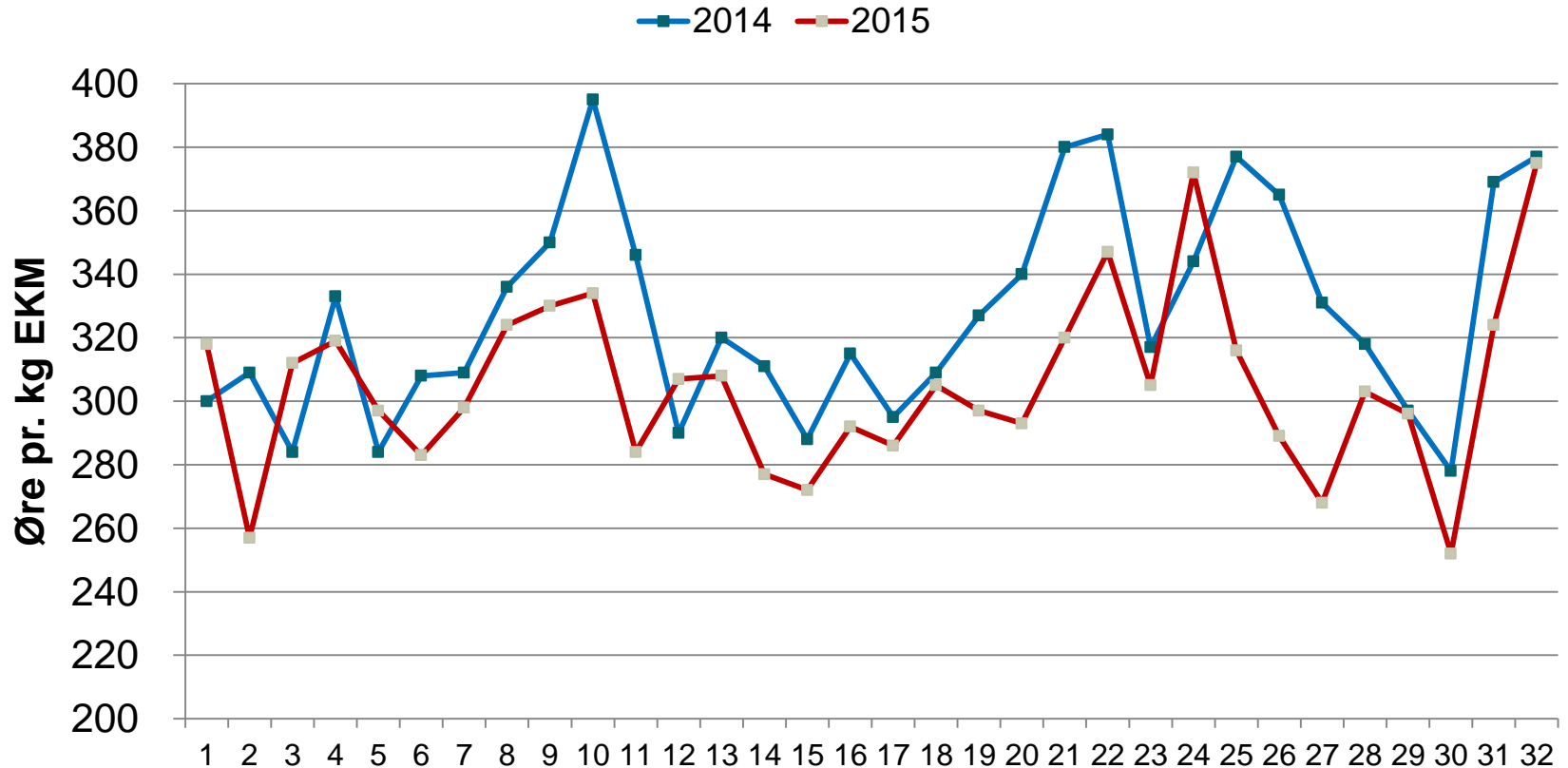
Se Den Europæiske Landbrugsfond for Udvikling af Landdistrikterne



KORRIGERET FREMSTILLINGSPRIS FOR DE 32 BEDRIFTER I 2014 OG 2015



ÆNDRINGER I KORRIGERET FREMSTILLINGSPRIS FOR DE 32 BEDRIFTER I 2014 OG 2015



TOP 5 – ÆNDRING I FREMSTILLINGSPRISEN

2014	2015	Ændring	Væsentligste indsatsfaktorer
Øre pr. kg EKM			
365	289	76	Mælkeydelse, færre kvier, udbytte i mark, udnyttelse af vandingsmaskine
331	268	63	Mælkeydelse, maskinomkostninger, udbytte i mark
346	284	62	Maskinomkostninger (udbudsmateriale), stærkere opdræt, dyrlægeomkostninger, mælkeydelse, slæt- og afgræsning
380	320	60	Mælkeydelse, celletal, proteinafgrøder, græsmarken, finansiering
393	334	59	Mælkeydelse, kapacitetsomkostninger i mark og stald

MIDT – ÆNDRING I FREMSTILLINGSPRISEN

2014	2015	Ændring	Væsentligste indsatsfaktorer
Øre pr. kg EKM			
278	252	26	Udbytte i mark, færre køer, bedre selvforsyning
308	283	25	Græsudbytte (faste kørespor, K & S, styring af afgræsning)
315	292	23	Billigere fodring (færre grønpiller), færre køer, styring af afgræsning
350	330	20	Grovfoderkvalitet, næringsstoffer mark, billigere fodring (mindre kraftfoder, mere grovfoder)

I: TOP 5 FRAKTILANALYSE - MÆLK

Mælkeproduktion

Fraktilanalyse for Løbenummer 107 i gruppen: Økologisk stor race ALLE											
77 bedrifter i gruppen	Stærk konkurrenceevne						Stort forbedringspotentiale				
Fraktil	5%	10%	25%	33%	40%	50%	60%	67%	75%	90%	95%
Kg EKM pr. årsko (leveret)	10.157	9.962	9.688	9.461	9.178	8.863	8.686	8.506	8.331	8.042	7.338
Fremstillingspris pr. kg. EKM	2,85	2,98	3,17	3,20	3,25	3,30	3,37	3,41	3,50	3,81	3,87
Foderomkostninger pr. kg. EKM	1,74	1,77	1,84	1,88	1,90	1,94	1,99	2,03	2,09	2,21	2,29
Afkastningsgrad	13,5	12,1	7,3	6,3	5,7	4,2	3,0	2,2	1,4	-3,0	-5,4
Bundet kapital	34.193	38.045	44.440	47.296	50.975	54.257	57.226	58.907	63.497	78.950	92.754
Dækningsbidrag pr. årsko	18.087	16.727	15.392	14.796	14.174	13.753	12.987	12.657	11.970	10.092	8.437
Krav til dækningsbidrag pr. årsko	10.137	10.497	11.706	11.929	12.326	12.618	12.989	13.400	14.638	15.999	16.848
Arbejdsomkostninger pr. årsko	2.717	2.921	3.355	3.742	3.819	4.236	4.465	4.587	4.807	5.593	5.938
Bygninger pr. årsko	1.944	2.248	2.486	2.668	2.994	3.129	3.313	3.607	3.776	4.472	5.005
Inventar pr. årsko	2.252	2.550	3.267	3.526	3.676	4.205	4.563	4.889	5.220	5.921	6.284
Årets resultat pr. årsko	5.250	4.498	2.330	1.756	1.442	781	268	-465	-910	-3.647	-4.302

I: TOP 5 FRAKTILANALYSE - GROVFODER

Grovfoder Økologisk sandjord											
Fraktilanalyse for løbenummer 107. Data er baseret på 49 bedrifter	Stærk konkurrenceevne							Stort forbedringspotentiale			
Fraktil	5%	10%	25%	33%	40%	50%	60%	67%	75%	90%	95%
Udbytte pr. ha majs til helsæd, FEN	8.373	7.963	6.994	6.676	6.351	5.619	5.206	5.052	5.000	3.233	3.045
Udbytte pr. ha sædskiftegræs, FEN	8.124	7.987	7.256	6.991	6.806	6.500	6.418	6.109	6.000	5.300	5.001
Fremstillingspris øre pr. FEN	102	107	132	136	144	149	165	167	176	191	198
Stykomkostninger i alt	516	624	866	993	1.054	1.151	1.286	1.332	1.393	1.638	1.851
Maskinomk. inkl. arbejde pr. ha	4.253	4.879	5.479	5.715	5.878	5.936	6.356	6.578	6.808	7.365	7.668
Øvrige omkostninger pr. ha	582	613	877	906	930	1.041	1.194	1.255	1.389	1.474	1.647
Jordleje korrigeret for EU-støtte pr. ha	-780	-369	731	903	1.270	1.651	1.946	2.090	2.378	2.988	3.810
Årets resultat	2.946	2.404	1.463	718	467	-546	-859	-1.127	-1.381	-2.171	-2.584

III: TOP 5 FRAKTILANALYSE - MÆLK

Mælkeproduktion

Fraktilanalyse for Løbenummer 81 i gruppen: Økologisk | stor race | ALLE

77 bedrifter i gruppen	Stærk konkurrenceevne							Stort forbedringspotentiale			
Fraktil	5%	10%	25%	33%	40%	50%	60%	67%	75%	90%	95%
Kg EKM pr. årsko (leveret)	10.157	9.962	9.688	9.461	9.178	8.863	8.686	8.506	8.331	8.042	7.338
Fremstillingspris pr. kg. EKM	2,85	2,98	3,17	3,20	3,25	3,30	3,37	3,41	3,50	3,81	3,87
Foderomkostninger pr. kg. EKM	1,74	1,77	1,84	1,88	1,90	1,94	1,99	2,03	2,09	2,21	2,29
Afkastningsgrad	13,5	12,1	7,3	6,3	5,7	4,2	3,0	2,2	1,4	-3,0	-5,4
Bundet kapital	34.193	38.045	44.440	47.296	50.975	54.257	57.226	58.907	63.497	78.950	92.754
Dækningsbidrag pr. årsko	18.087	16.727	15.392	14.796	14.174	13.753	12.987	12.657	11.970	10.092	8.437
Krav til dækningsbidrag pr. årsko	10.137	10.497	11.706	11.929	12.326	12.618	12.989	13.400	14.638	15.999	16.848
Arbejdsomkostninger pr. årsko	2.717	2.921	3.355	3.742	3.819	4.236	4.465	4.587	4.807	5.593	5.938
Bygninger pr. årsko	1.944	2.248	2.486	2.668	2.994	3.129	3.313	3.607	3.776	4.472	5.005
Inventar pr. årsko	2.252	2.550	3.267	3.526	3.676	4.205	4.563	4.889	5.220	5.921	6.284
Årets resultat pr. årsko	5.250	4.498	2.330	1.756	1.442	781	268	-465	-910	-3.647	-4.302

III: TOP 5 FRAKTILANALYSE - GROVFODER

Grovfoder Økologisk sandjord											
Fraktilanalyse for løbenummer 81. Data er baseret på 49 bedrifter.	Stærk konkurrenceevne							Stort forbedringspotentiale			
Fraktil	5%	10%	25%	33%	40%	50%	60%	67%	75%	90%	95%
Udbytte pr. ha majs til helsæd, FEN	8.373	7.963	6.994	6.676	6.351	5.619	5.206	5.052	5.000	3.233	3.045
Udbytte pr. ha sædskiftegræs, FEN	8.124	7.987	7.256	6.991	6.806	6.500	6.418	6.109	6.000	5.300	5.001
Fremstillingspris øre pr. FEN	102	107	132	136	144	149	165	167	176	191	198
Stykomkostninger i alt	516	624	866	993	1.054	1.151	1.286	1.332	1.393	1.638	1.851
Maskinomk. inkl. arbejde pr. ha	4.253	4.879	5.479	5.715	5.878	5.936	6.356	6.578	6.808	7.365	7.668
Øvrige omkostninger pr. ha	582	613	877	906	930	1.041	1.194	1.255	1.389	1.474	1.647
Jordleje korrigeret for EU-støtte pr. ha	-780	-369	731	903	1.270	1.651	1.946	2.090	2.378	2.988	3.810
Årets resultat	2.946	2.404	1.463	718	467	-546	-859	-1.127	-1.381	-2.171	-2.584

POTENTIALE FOR AT REDUCERE MÆLKENS FREMSTILLINGSPRIS – ØRE PR. KG EKM

Markudbytter	10-15 øre
Grovfoderkvalitet	5-10 øre
Maskinomkostninger	5-10 øre
Mælkeydelse	5-10 øre
Fodring	5-10 øre
Energiudnyttelse	5-10 øre
Antal kvier/kælvningsalder	5-10 øre

HVORNÅR KOMMER DEN ØKONOMISKE EFFEKT I KASSEN?



Markudbytter	10-15 øre	1 – 3 år
Grovfoderkvalitet	5-10 øre	1 – 2 år
Maskinomkostninger	5-10 øre	0 – 3 år
Mælkeydelse	5-10 øre	0 – 1 år
Fodring	5-10 øre	0 – 2 år
Energiudnyttelse	5-10 øre	0 – 2 år
Kvier/kælvningsalder	5-10 øre	0 – 2 år

Thisted 24. november 2016

Sven Hermansen

Teamleder planteavl, SEGES-Økologi

MARKEN: INDSATSER DER SKABER VÆSENTLIGE FORBEDRINGER

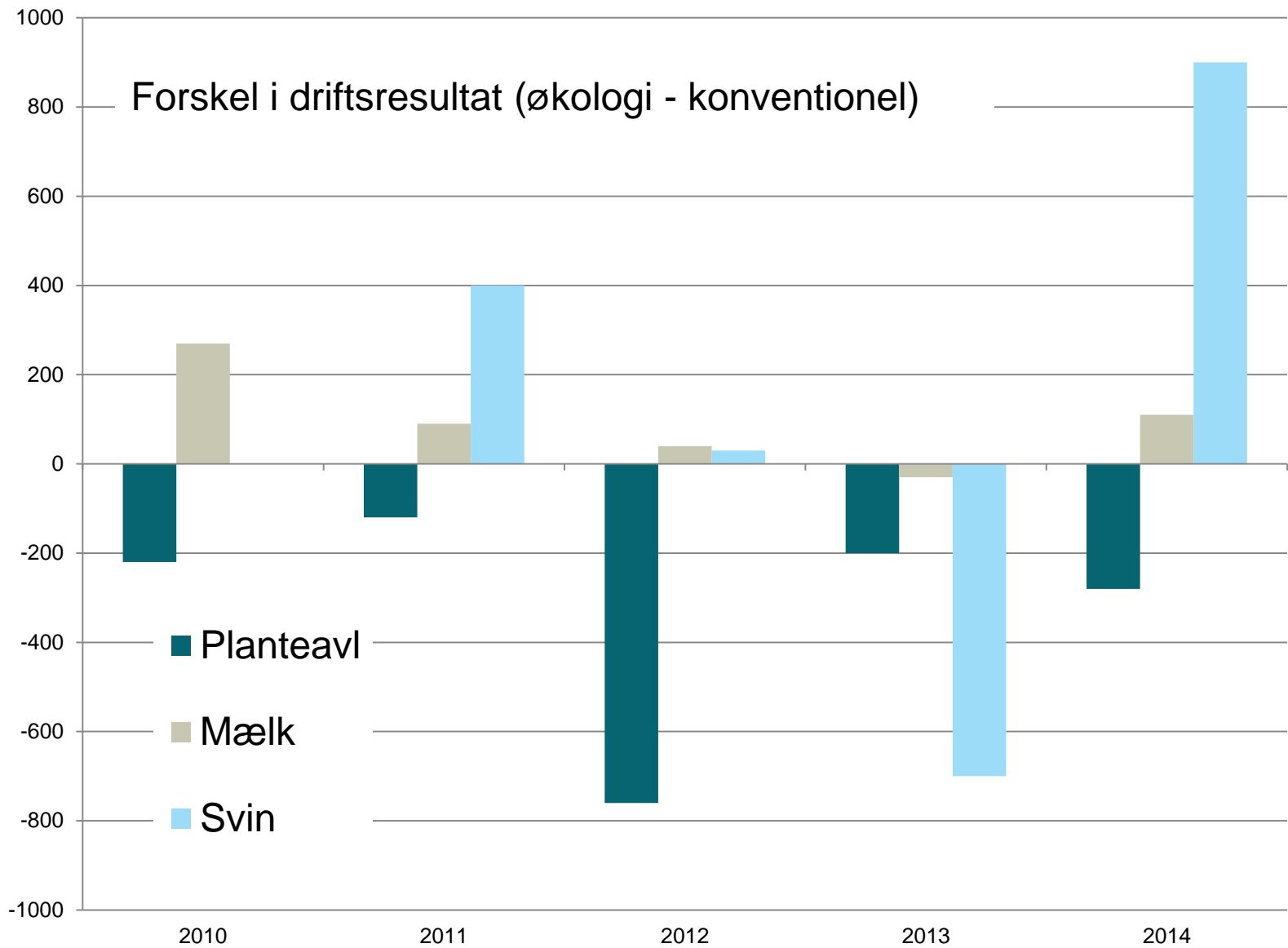
STØTTET AF
mælkeafgiftsfonden



Se Den Europæiske Landbrugsfond for Udvikling af Landdistrikterne

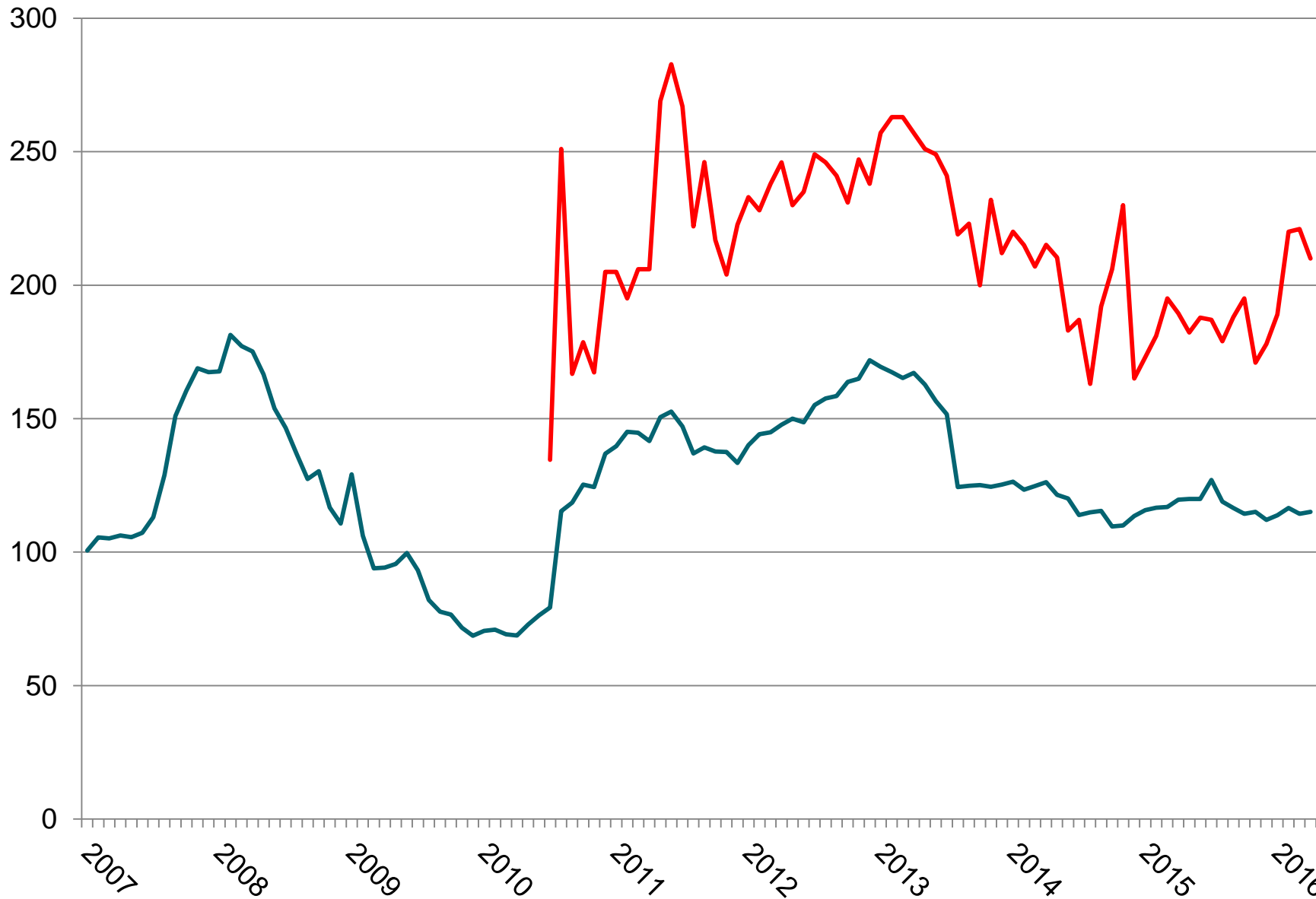
STØTTET AF
fonden for
økologisk landbrug





Kilde: SEGES 2016, Sektoranalyser økologi

— konv. byg — Øko. byg



OMLÆGNINGSBØLGE FREM TIL 2018.....

- Økologisk areal +25%
 - Økologisk mælk +25%
 - Økologisk svin +15-20%
 - Økologisk fjer (æg og kød) +25-30%
-
- I dag er der et underskud på foderkorn/protein
 - 2018..... vil det stige yderligere

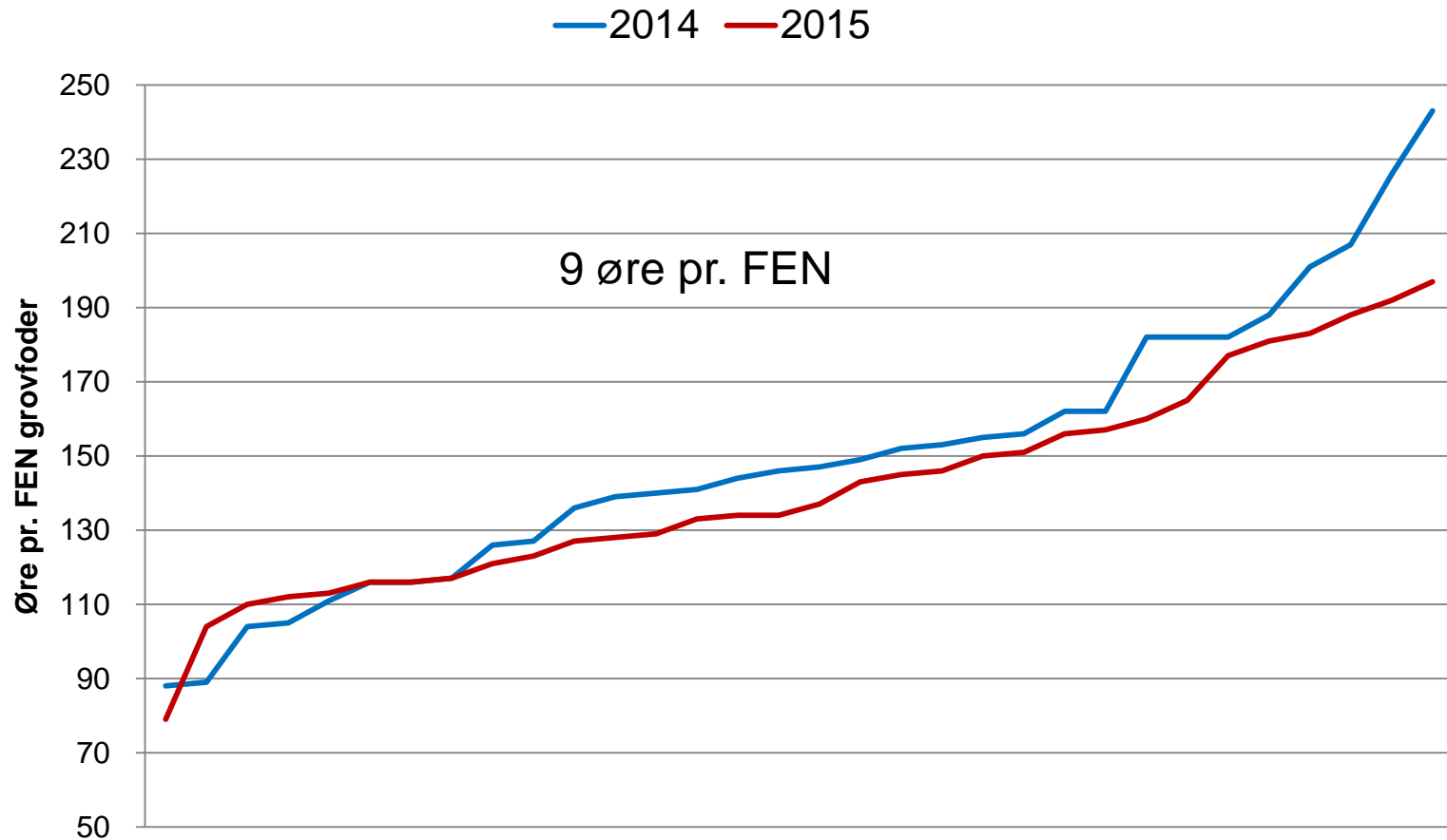


INDSATSOMRÅDER I MARKEN

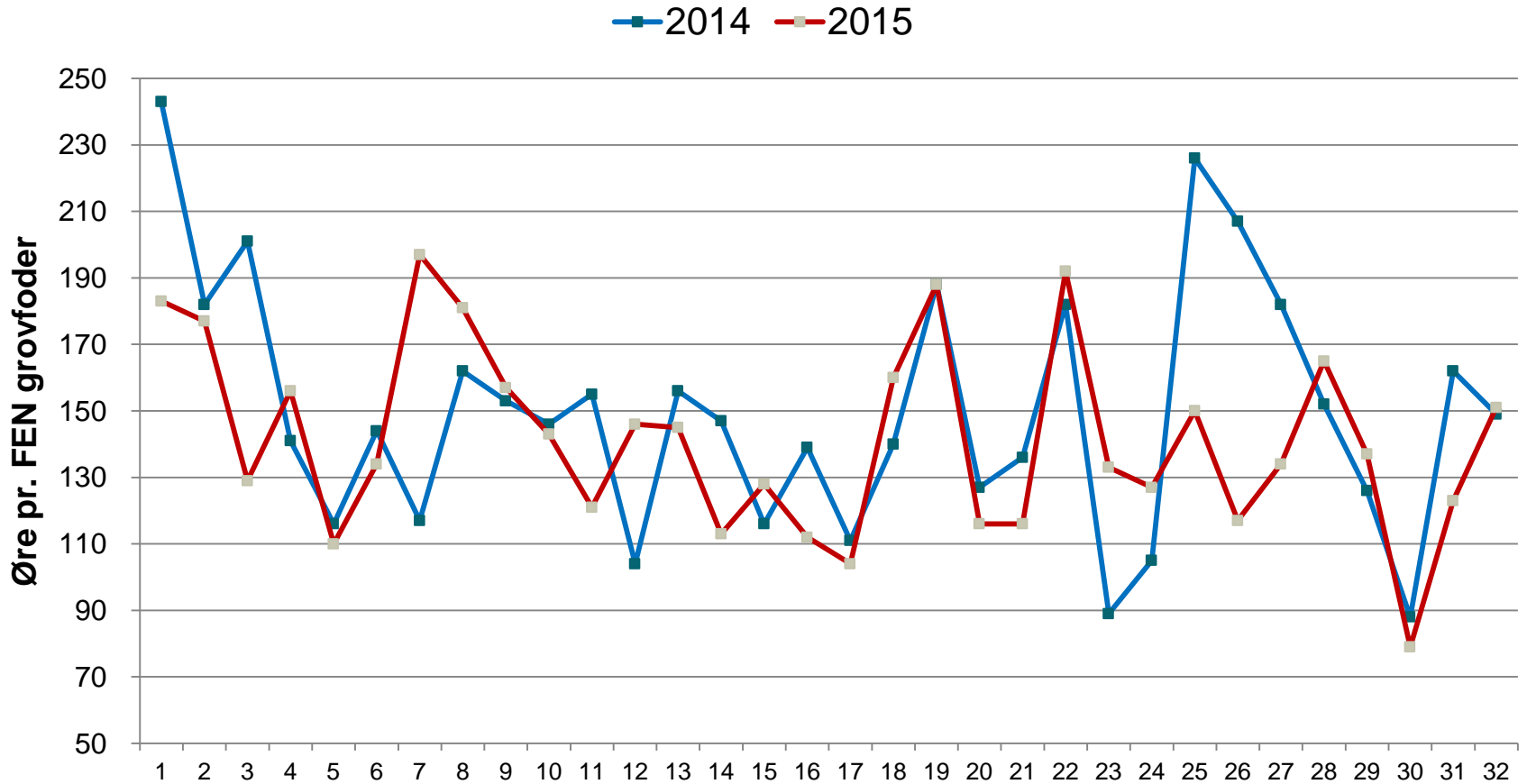
- Sammenhæng mellem mark og stald
- Udbyttens niveau hæves
- Omkostningsniveau sænkes



GROVFODER - FREMSTILLINGSPRIS FOR DE 32 BEDRIFTER I 2014 OG 2015



GROVFODER: ÆNDRINGER I FREMSTILLINGSPRIS FOR DE 32 BEDRIFTER I 2014 OG 2015



UDBYTTE

- Der er konstateret for høje afvigelser på udbytter. Fejl i opmålingerne eller kasseret foder/foderspild.
- Udbyttmåling fungerer ikke
- Højere udbytter på uvandede
- Udbytte må
- St
- La
- Højere ydelse – mere
- Udbytte
- Øns
- Udbytteopgørelser er for usikre
- Udbytteregistrering i MarkOnline

Bedre udbytter

Sikre registreringer

KLØVERGRÆSMARKEN

- For ringe kvalitet af de sene slæt. Der skal kigges på sildigere blandinger 22, 24 og 40
- Ikke **Udbytter**
- 50% af græsset findes ved etablering
- Usikre **Kvalitet/blandinger**
- Sving i kvalitet, hvordan får vi fat på det
- Ingen rødkløver, bl 22 og 35
- 4- 5 år gamle græsmarker flægget ikke lykkes
- Afprøvning af **Holdbarhed**
- 4 eller 7 grødblandinger
- Bl 45 ikke vurderes

INDSATSER: GRÆSMARKEN

- Udbytte: 1000 fe/ha i græsmarken = 10-15 øre/kg mælk
 - Kvalitet: timing
 - Kvalitet: blandinger
 - Kvalitet: vanding
 - Kvalitet: mælkeydelse
- Afgræsning der fungerer:
 - 0,2-0,6 ha/ko
 - Afgræsningsskole!!!



PLANTEAVLSRÅDGIVNING

- Køb majs hos naboen i stedet for at dyrke den. Brug den frigjorte tid bedre.
- Fokus på rodukrudt
- Afprøvning af vinasse, virker det?
- Rodukrudt skræpper og kvik
- Demo med vinasse
- Flere jordprøver, find Rt optimum
- Mangler viden om Rt, Ca og kalkning

TVÆRFAGLIG I

- Lavt afgræsningsareal
- Møde mellem maskinstation og landmand
- Hvad skal det nytte?
- Køber rådgivningspakke
- Økonomien er udfordret
- Fokus på rettidighed og dermed kvalitet
- Fokus på driftsledelse
- Grovfoderkvalitet i bund
- Mangler fokus på tværs af bedriften
- Afklaring af 4/5 slætstrategi i fht græsblandingerne

TVÆRFAGLIG II

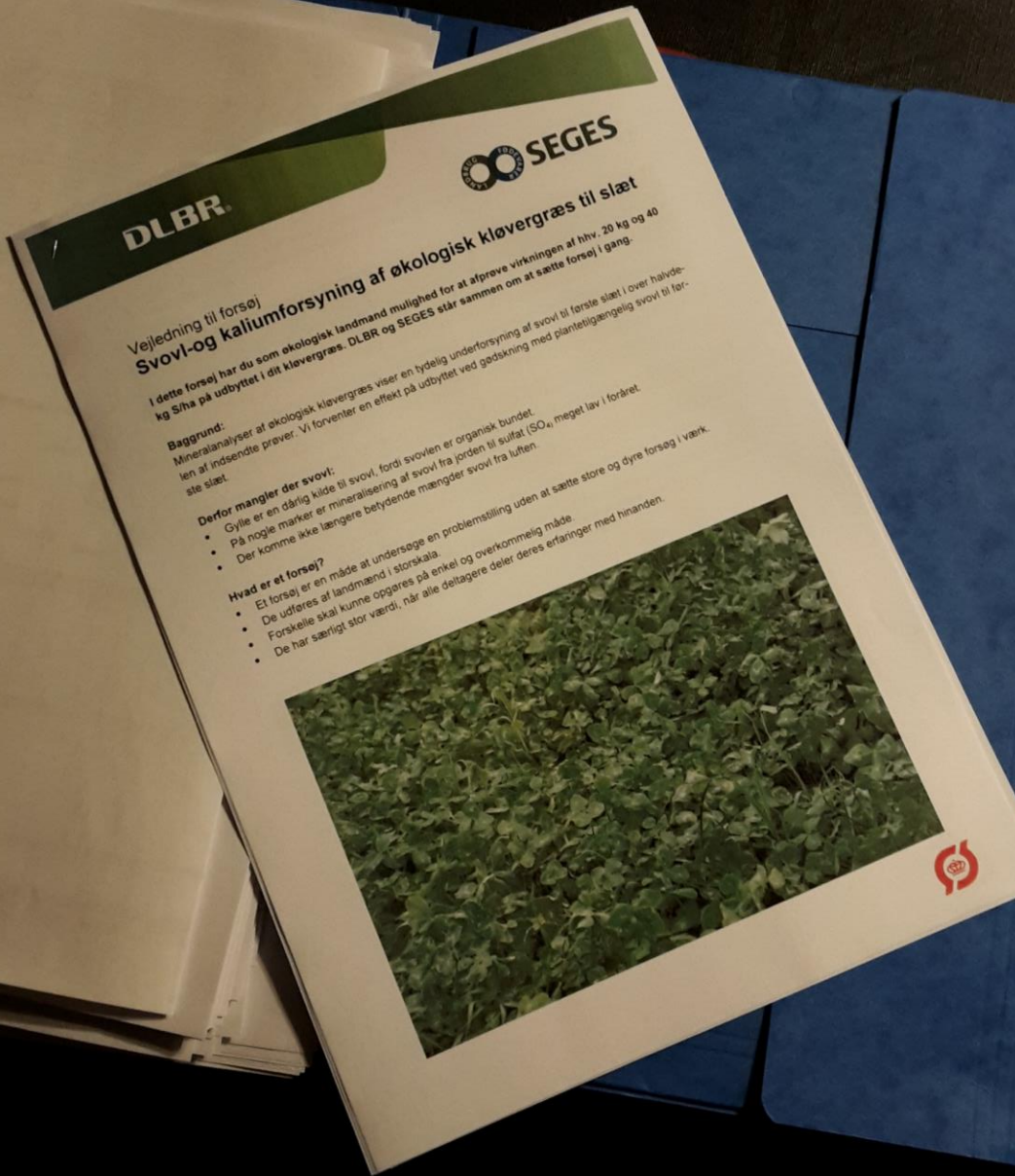
- Ingen afgræsningsskoler etableret. Mest en kvægrådgiveropgave.
- Dyre forpagtninger
- Høje maskinomkostninger
- Bedre og klare aftaler og kontroller på bestilling og leverance mellem mark og stald
- Afgræsningsskole kan ikke sælges til kostpris
- Ingen forbedringer muligt – kan det passe?
- Sædskifte/afgrøder/græsblandinger
- Svær at fastholde

MANUAL (NYE FLASKER?)

- Brug fraktilanalyse til lokalisering af netto-potentiale (øre/kg)
- Bedriftens karakter (arrondering, mekanisering...)
- Udbytteopgørelser
- Mark/stald aftaler om behov og leverancer + opfølgning
- Aftaler i stalden
 -
- Aftaler i marken
 -
- Opfølgning på fraktilanalyse

FORSØJ/DEMO

- S og K begrænsende ?
- Jordprøver, K og Mg
- Mineralanalyser, S
- Græsblandinger
 - Rødkløver
 - Timothe
 - Rajsvingel
 - Sildighed



OMKOSTNINGER

- Afgrøder, transport km Logistik og arrondering
- Maskinomkostninger Over/undermekanisering
Pris på dårlig timing?
Aftaler med maskinstation
- Jordleje 1000 kr = 15-20 øre/fe/ha

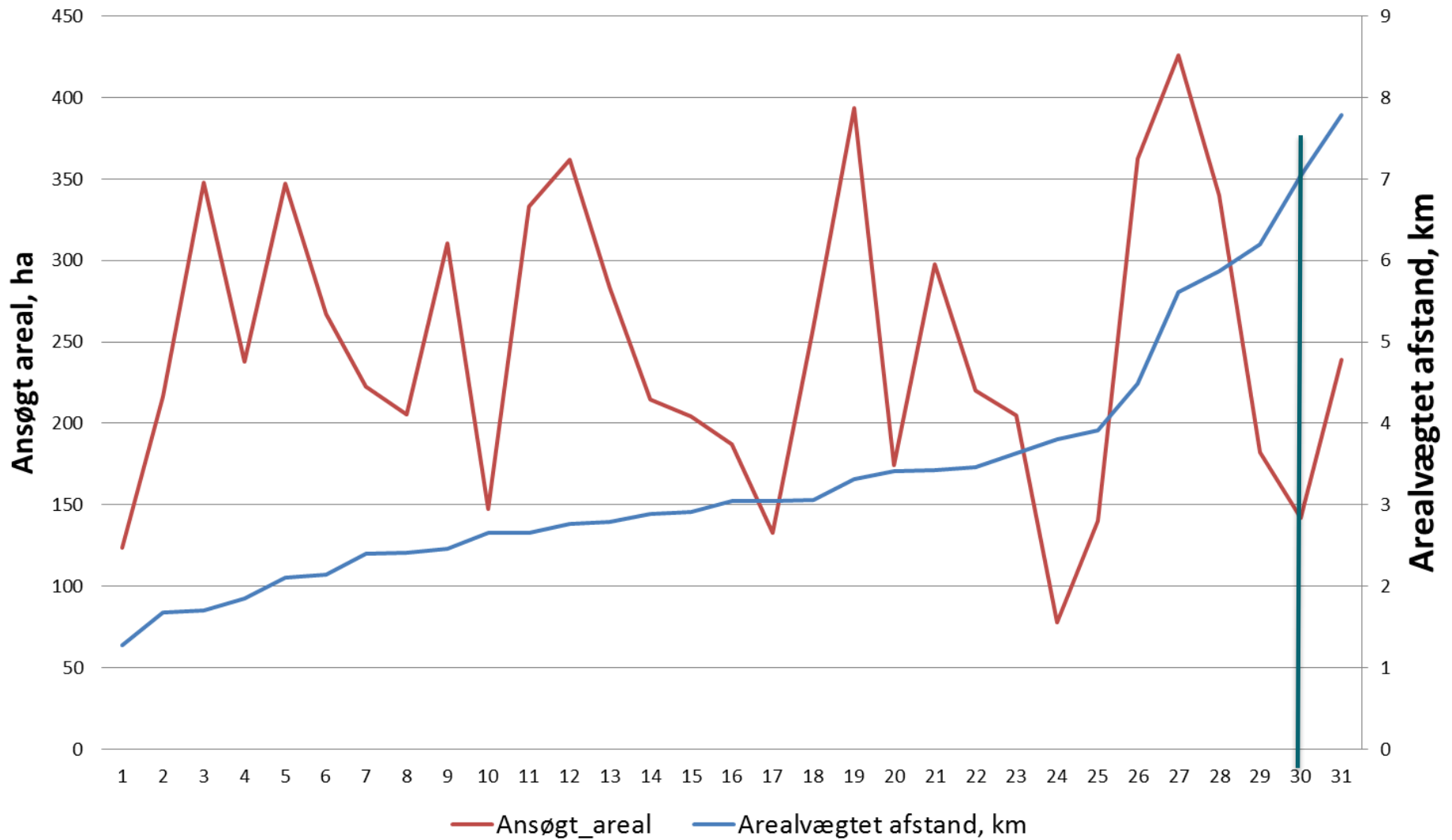


Logistik



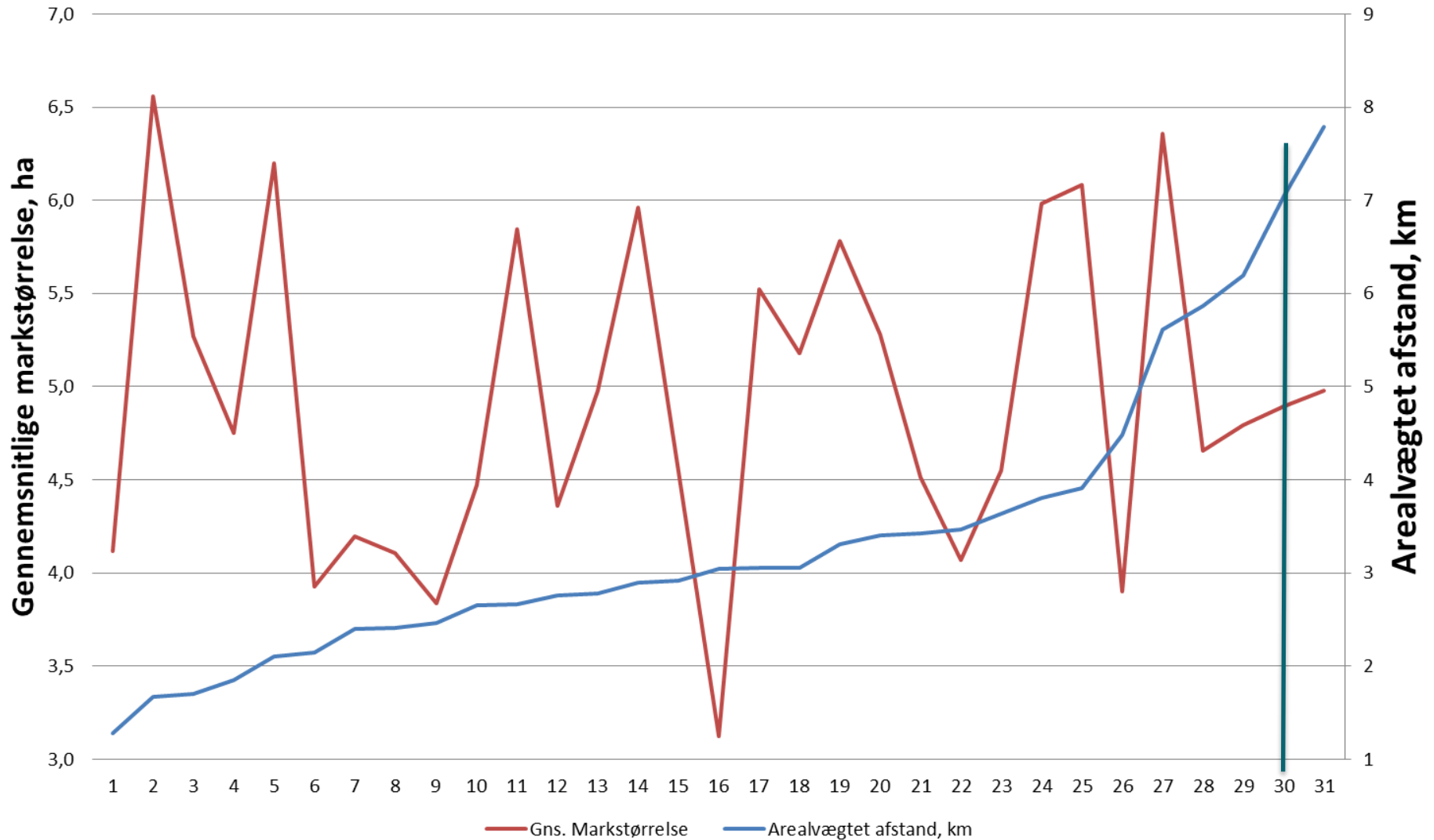
Økologiske bedrifter

Oversigt over bedrifter og arrondering 2015



Økologiske bedrifter

Gennemsnit markstørrelse og arealvægtet afstand



CVR nr

CVR adresse

CHR
Malkekvæg

Arrendering, beregning:

An søgt areal:	142 ha
An søgt areal (Arrendering):	142 ha
Gns. markareal: (Arrendering):	4,90 ha
Gns. vægтет afstand:	7,79 km/ha

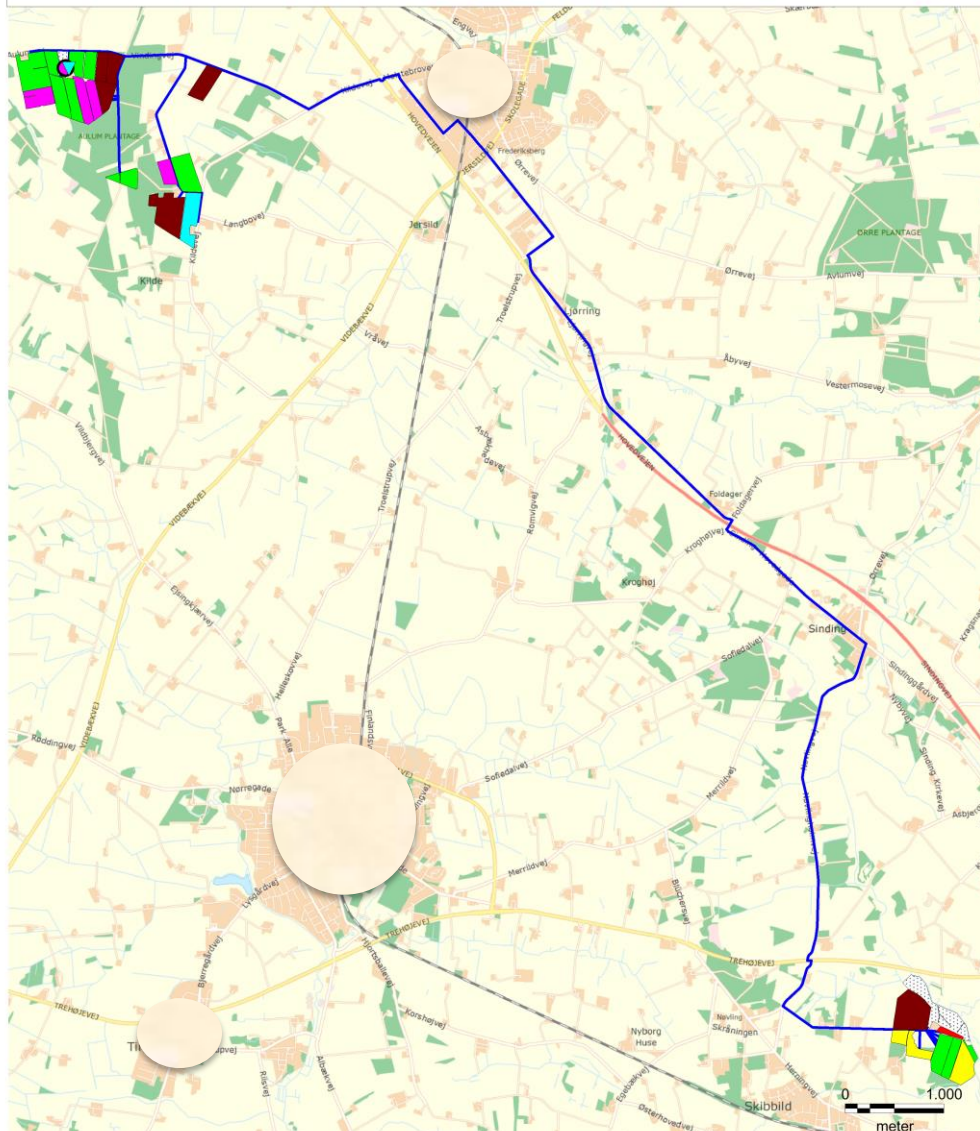
Rute fra CVR til marken

CVR = Antal marker

	Ærtehelssæd	(6)
	Vårbyg, helssæd	(1)
	Vårbyg	(3)
	Silomajs	(4)
	Ikke medtaget	(2)
	Græs med kløver/lucerne	(12)
	Blanding af vårkorn, grønkorn	(1)

Afgrøde navn

Ærtehelssæd
Vårbyg, helssæd
Vårbyg
Silomajs
Ikke medtaget
Græs med kløver/lucerne, under 50 % bælgpl. (omdrift)
Blanding af vårkorn, grønkorn





Fremstillingsprisen på økomælk – et uundværligt nøgletal

HVILKE INDSATSER KRÆVES AF LANDMAND OG RÅDGIVNING FOR AT SKABE VÆSENTLIGE FORBEDRINGER?

STYRKET KONKURRENCEEVNE I ØKOLOGISK MÆLKEPRODUKTION - DEL II

Den Europæiske Landbrugsfond for Udvikling af Landdistrikterne:
Danmark og Europa investerer i landdistrikterne

Ministeriet for Fødevarer,
Landbrug og Fiskeri



Den Europæiske Landbrugsfond
for Udvikling af Landdistrikterne



LDP 2020

Se Den Europæiske Landbrugsfond for Udvikling af Landdistrikterne

STØTTET AF
fonden for
økologisk landbrug

STØTTET AF
mælkeafgiftsfonden



TVÆRFAGLIG RÅDGIVNING NYTTER – OG DINE DATA UNDERSTØTTER



**Fremstillingspris
pr. kg mælk**

Stald

Mælk og kød
Omkostninger

Indkøb

Lager

Svind
Omkostninger

Mark

Sædskiye
Grovfoderudbytte
Grovfoderkvalitet
Omkostninger

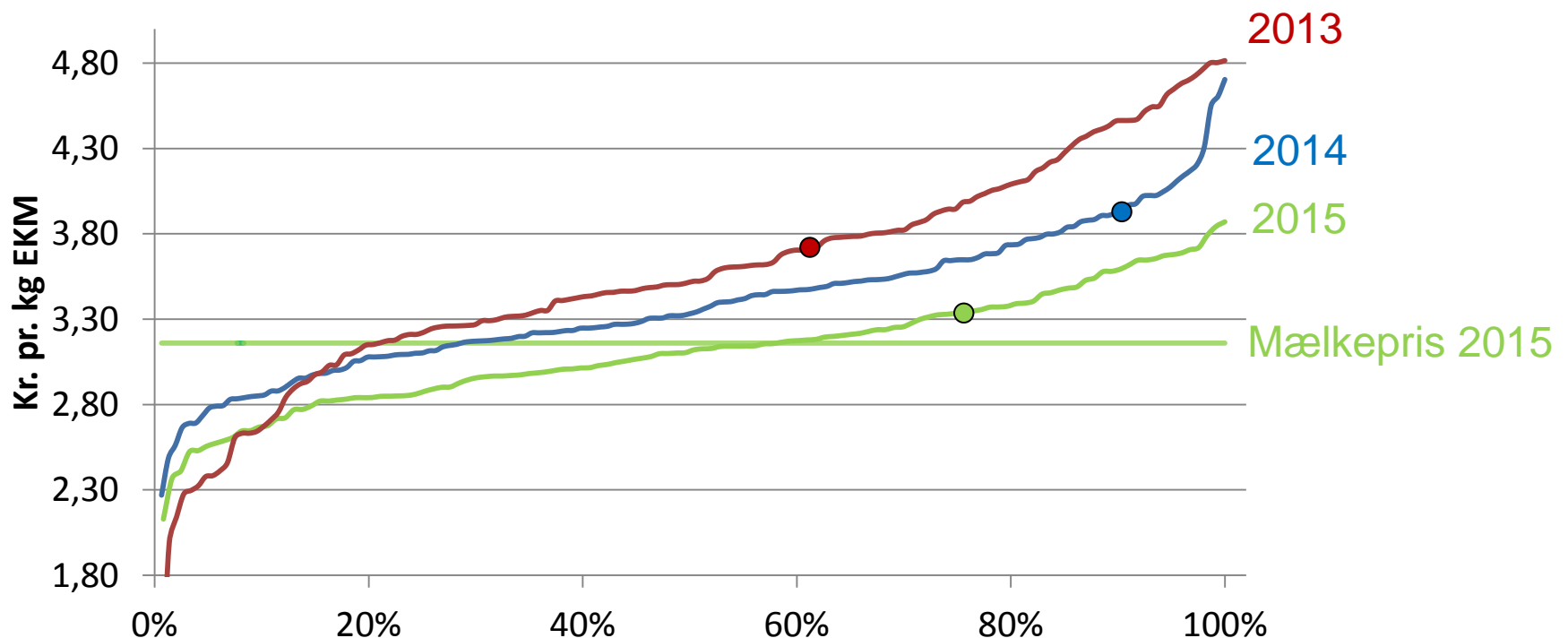
Driftsgrenanalyser!



EGNE TAL MOTIVERER - GRAFER GIVER OVERBLIK!

HVER LANDMAND FÅR ET HÆFTE MED SINE TAL OG GRAFER

Fremstillingspris pr. kg mælk, landmand NN



HVAD GØR VI? VI SAMLER DINE DATA TIL UDVALGTE NØGLETAL OG BRUGER SAMMENLIGNINGSTAL

Mælkeproduktion	Stærk konkurrenceevne					Stort forbedringspotentiale			
	5 %	10 %	25 %	33 %	50 %	67 %	75 %	90 %	95 %
Fraktil									
Kg EKM leveret pr. årsko	10.157	9.962	9.688	9.461	8.863	8.506	8.331	8.042	7.338
DB, kr. pr. årsko	18.087	16.727	15,392	14.796	13.753	12.657	11.970	10.092	8.437
Årets resultat, kr. pr. årsko	5.250	4.498	2.330	1.752	781	-465	-910	-3.647	-4.302
Foderomkostninger, kr. pr. kg EKM	1,74	1,77	1,84	1,88	1,94	2,03	2,09	2,21	2,29
Fremstillingspris, kr. pr. kg EKM	2,85	2,99	3,17	3,20	3,30	3,41	3,50	3,82	3,87

Business Check Kvæg 77 økologiske bedrifter

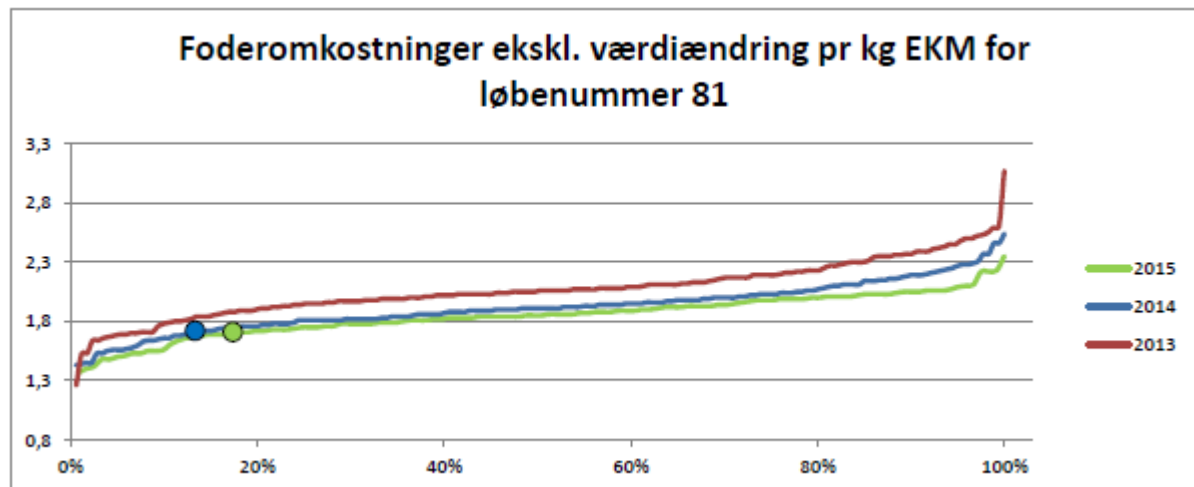
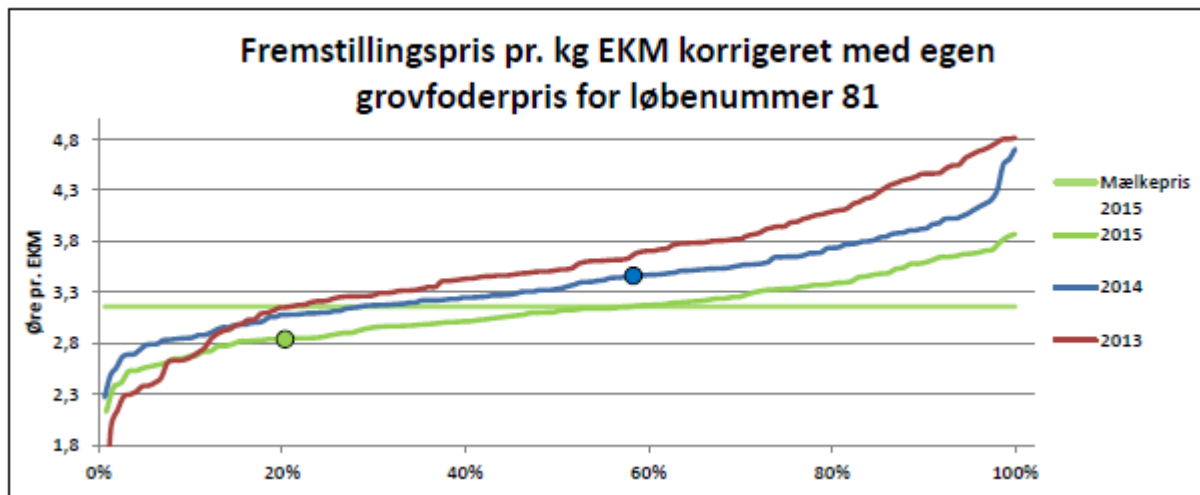
GROVFODER – SAMMENLIGNINGSTAL

Grovfoder	Stærk konkurrenceevne				50 %	Stort forbedringspotentiale			
	5 %	10 %	25 %	33 %		67 %	75 %	90 %	95 %
Udbytte sædskiftegræs, FEN pr. ha	7.940	7.666	7.300	7.023	6.529	5.995	5.627	5.040	4.660
Stk. omkostninger, kr. pr. ha	593	636	888	943	1.089	1.326	1.471	1.663	1.820
Maskinomkost. inkl arbejde, kr. pr. ha	4.660	5.040	5.627	5.995	6.529	7.023	7.300	7.666	7.940
Fremstillingspris, kr. pr. FEN	1,08	1,14	1,35	1,38	1,52	1,65	1,76	1,94	2,09

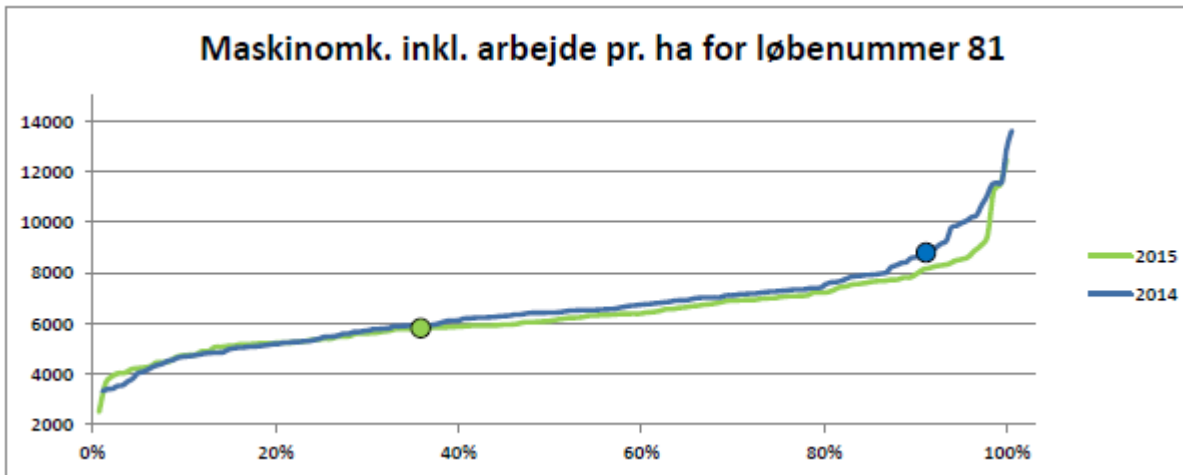
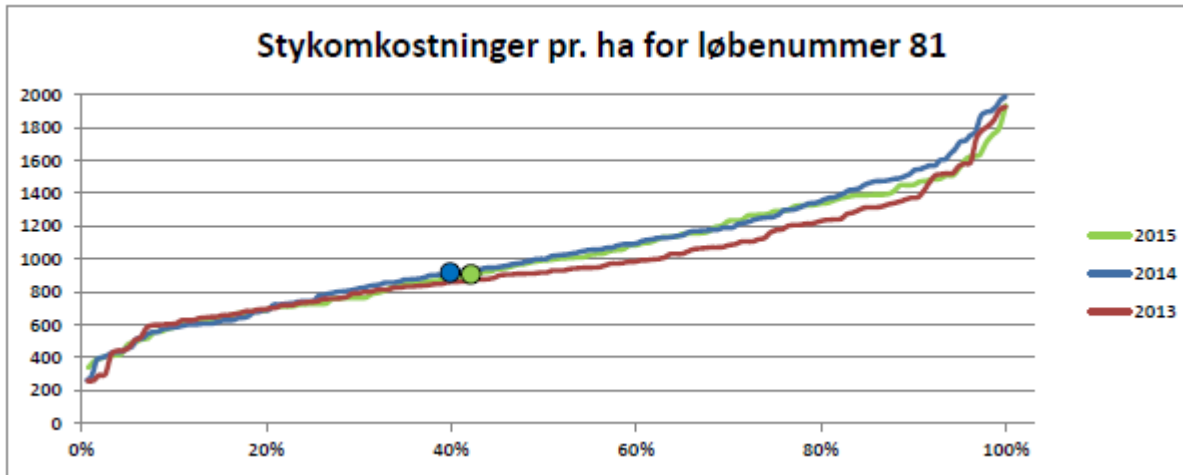
= reduktion på 18 øre/kg EKM eller 250.000 kr. for en gns. bedrift

Business Check Kvæg
73 økologiske bedrifter

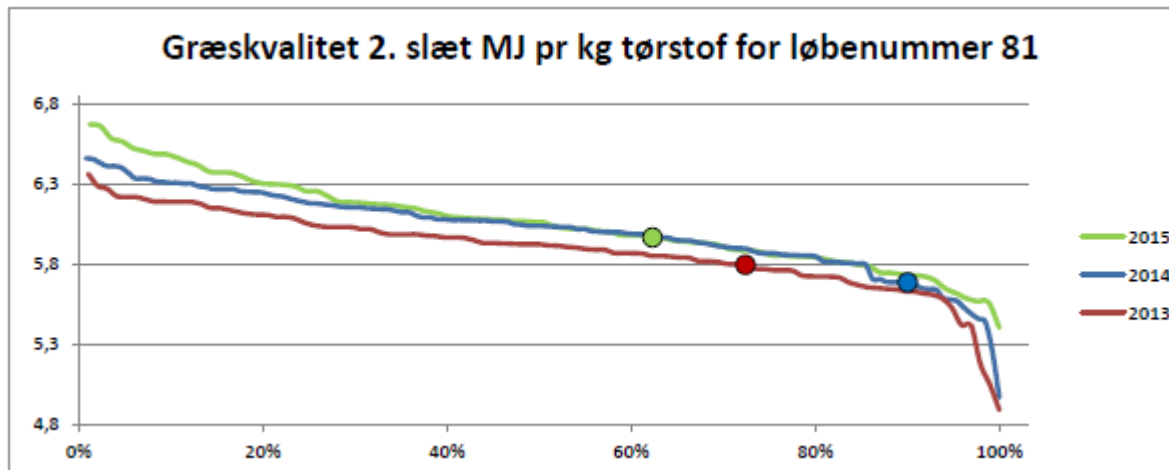
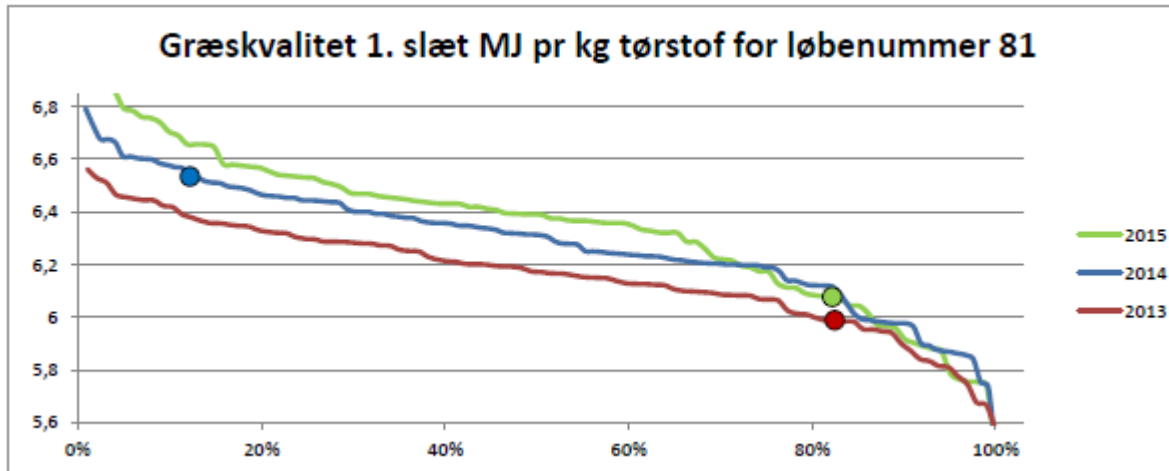
SPREDNINGSGRAFER (1)



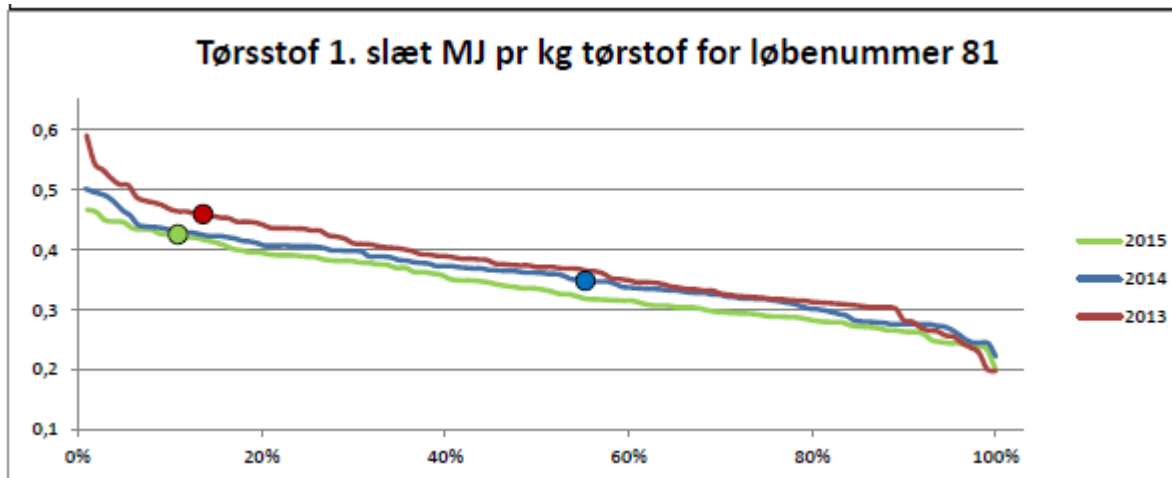
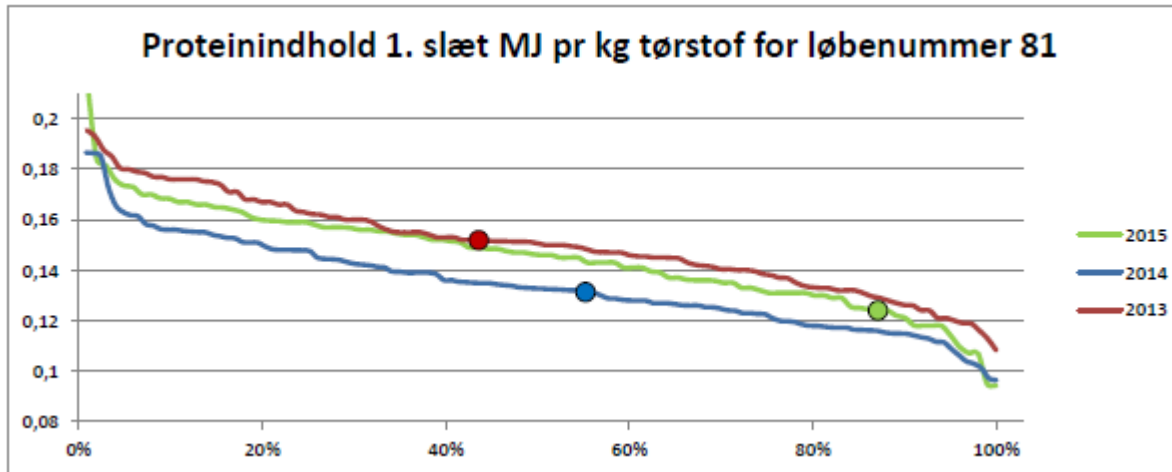
SPREDNINGSGRAFER (2)



SPREDNINGSGRAFER (3)



SPREDNINGSGRAFER (4)



VÆLG DINE NØGLETAL



Vigtige nøgletal

- Grovfoderudbytte
- Grovfoderkvalitet
- Maskinomkostninger
- Fremstillingspris grovfoder

- Kraftfoderforbrug pr. EKM
- Mælkeydelse
- Fremstillingspris mælk, kr. pr EKM
- **Flere – hvilke er vigtigst for dig? – Tag stilling!**

TVÆRFAGLIG RÅDGIVNING MED EFFEKT

Hvad er svært?

- **Landmanden**
 - Ændre adfærd – nyheder motiverer mere!
 - Egerskab til tallene – tal er jo taknemmelige
 - ”Det er dyrt”
- **Rådgiverne**
 - Ændre adfærd – få tid til det midt i de daglige opgaver

Allersværest? ☹️

At reducere antallet af køer

Hvad skal der til?

- Landmandens mål skal være klare for alle
- Det tværfaglige rådgivningsprodukt skal være målrettet den enkelte landmand
- Den tværfaglige rådgivning kører sjældent af sig selv
- ”Fremragende med målrettet tværfaglig rådgivning”, MEN ...
 - ... der er behov for understøtning/sparring ... selv om der er penge at hente!

Fremstillingsprisen på økomælk – et uundværligt nøgletal

TAGE MED HJEM BUDSKABER

STYRKET KONKURRENCEEVNE I ØKOLOGISK MÆLKEPRODUKTION - DEL II

Den Europæiske Landbrugsfond for Udvikling af Landdistrikterne:
Danmark og Europa investerer i landdistrikterne

Ministeriet for Fødevarer,
Landbrug og Fiskeri



Den Europæiske Landbrugsfond
for Udvikling af Landdistrikterne



LDP 2020

Se Den Europæiske Landbrugsfond for Udvikling af Landdistrikterne

STØTTET AF
fonden for
økologisk landbrug

STØTTET AF
mælkeafgiftsfonden



FÅ OVERBLIK - MED PÅLIDELIGE FRAKTILANALYSER OG SPREDNINGSGRAFER

Det kræver normalt kun tre ting:

2. Mere detaljeret kontering (lille indsats)

1. Større kendskab til
markudbytter (udnyt
tilgængelig teknologi)

Mark

Sædskifte
Grovfoderudbytte
Grovfoderkvalitet
Omkostninger

Lager

Svind
Omkostninger

Indkøb

Stald

Mælk og kød
Omkostninger

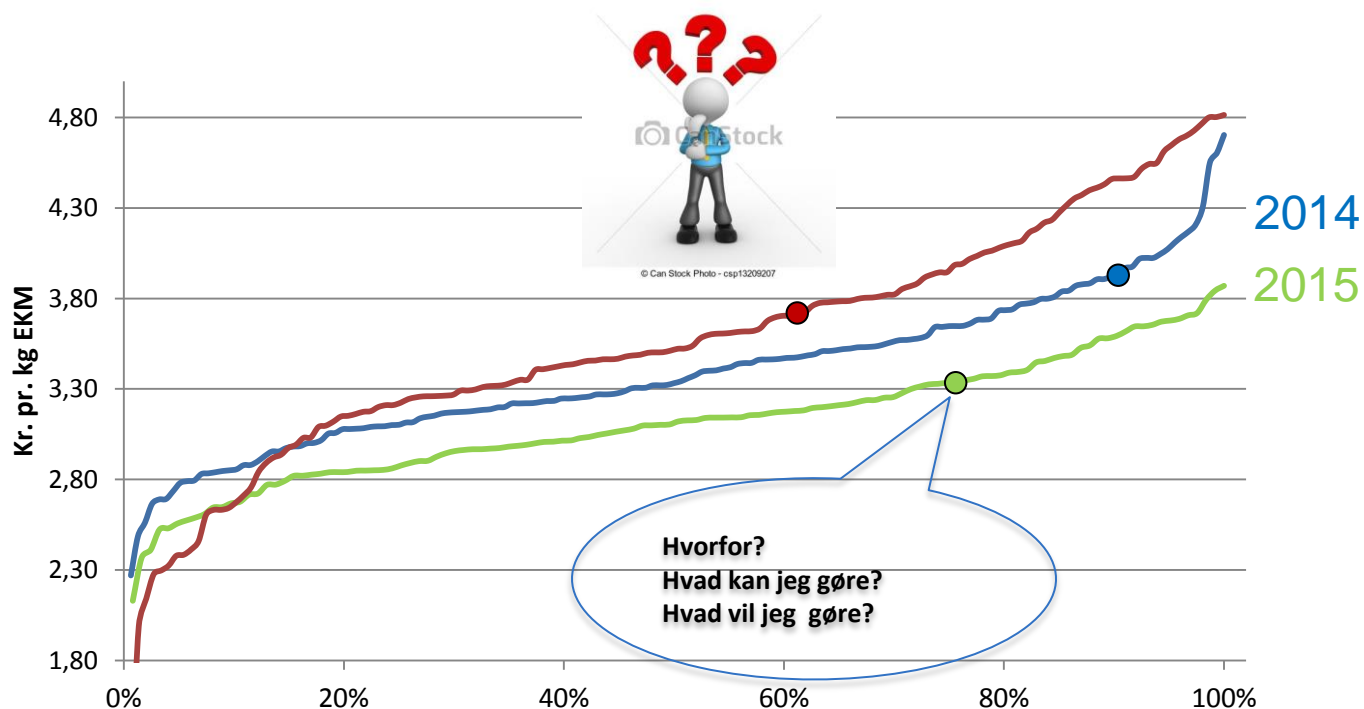
Fremstillingspris
pr. kg mælk



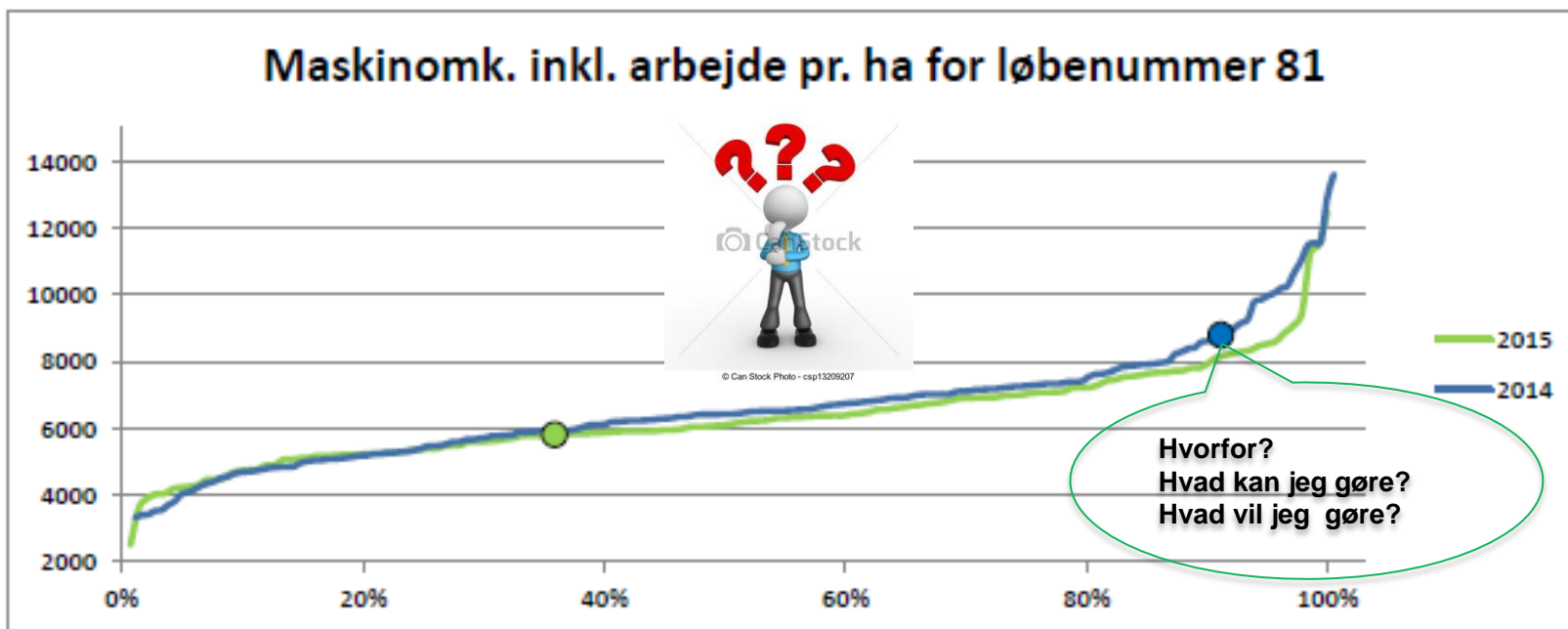
3. Driftsgrenanalyser!

HVORFOR OG HVAD KAN OG VIL JEG GØRE?

Fremstillingspris pr. kg mælk



HVORFOR OG HVAD KAN OG VIL JEG GØRE?



TAGE MED HJEM BUDSKABER

- Kend udgangspunktet (også grovfoderudbyttet)
 - en lille indsats kan gøre en stor forskel
- Udpeg potentielle forbedringsområder
 - fx ved hjælp af fraktilanalyser og spredningsgrafer
- Sæt mål – beregn effekt
 - Tro på, at det er realistisk, vid hvor du vil hen
- Handlingsplaner.....
- Hold momentum = Det ”rigtige” hold og opfølgning
- Udfordringen – at omsætte planer til udførelse
 - Hvad motiverer mig mest – vær ærlig!
 - Hvad ”gider” jeg ikke – sig fra!



VIL I VÆRE MED PÅ HOLDET?

- 20 øre pr. kg mælk = +260.000 kr. i gns. på bundlinjen
- Nogle bedrifter finder netto over 40 øre pr. kg mælk
- Næsten alle vil netto kunne finde 10 – 20 øre



**Fremstillingspris
pr. kg mælk**

Stald

Mælk og kød
Omkostninger

Indkøb

Lager

Svind
Omkostninger

Mark

Sædskifte
Grovfoderudbytte
Grovfoderkvalitet
Omkostninger

